

REPUBLIQUE ISLAMIQUE DE MAURITANIE

HONNEUR-FRATERNITE-JUSTICE

MINISTERE DE L'AGRICULTURE

CENTRE NATIONAL DE RECHERCHE AGRONOMIQUE

ET DE DEVELOPPEMENT AGRICOLE

(CNRADA)



NOTE D'INFORMATION SUR LE CENTRE NATIONAL DE RECHERCHE AGRONOMIQUE ET DE
DEVELOPPEMENT AGRICOLE (CNRADA)

ACQUIS - ETAT ACTUEL - PERSPECTIVES

Novembre, 2015

NOTE D'INFORMATION SUR LE CNRADA

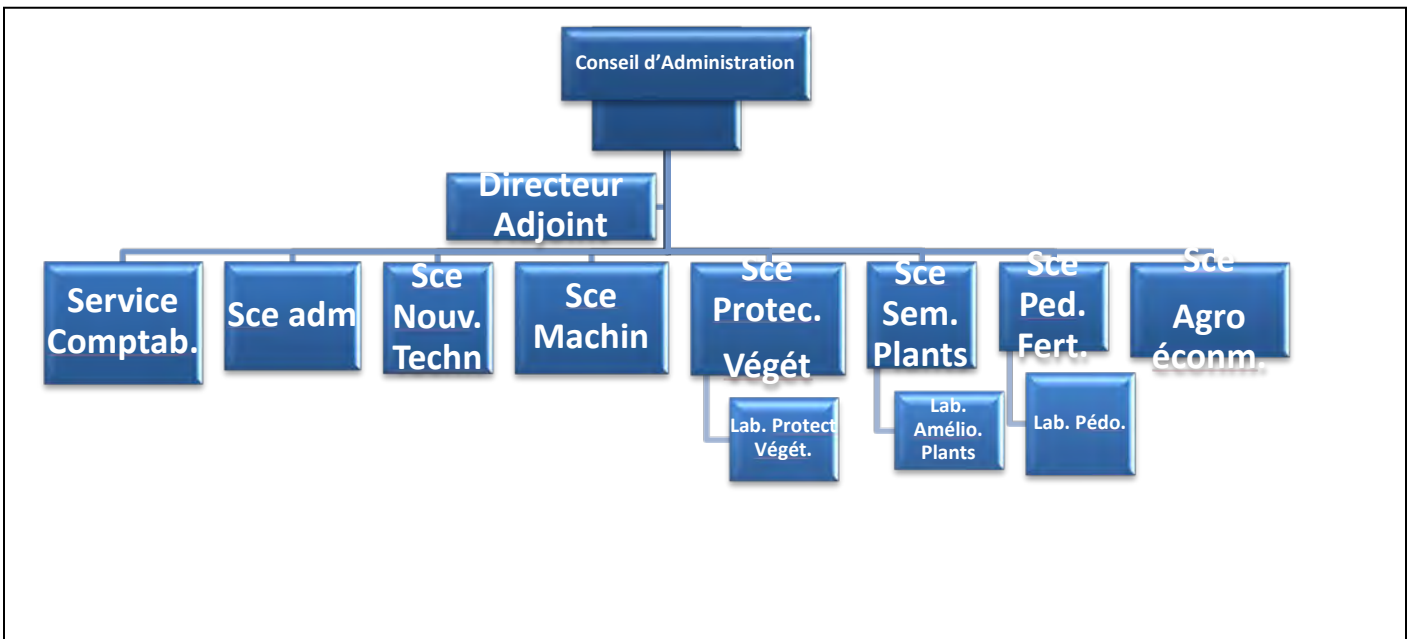
1. Historique

- ✓ 1949: Mission exploratoire Meunier (IFAC) sur le palmier dattier.
- ✓ 1952: Création de la station de Kankossa.
- ✓ 1960-1972: Programmes de recherche conduits par l'IRAT, la CFDT et l'IRFA
- ✓ 1970: Création station expérimentale de Rindiao
- ✓ 1974: Création du CNRADA par décret n° 74 / 208/ PR du 07 novembre 1974
- ✓ 1996:Elaboration du Plan National de la Recherche Agronomique (PNRA).

2. Mandat

- ✓ Assurer, organiser, exécuter et diffuser tous les travaux de recherche intéressant l'agriculture et la promotion des productions agricoles en général.

3. Organigramme



Le CNRADA dispose de dix stations expérimentales réparties selon les zones agro-écologiques du pays :

- **Gorgol** : Bélinabé, Rindiao, Sylla- Semencier, Diéri et Sylla-Embouche.
- **Assaba** : Kankossa, Kiffa, Sani.
- **Trarza** : Rosso
- **Nouakchott** : Tin-Soueilim.

4. Ressources humaines

La structure dispose actuellement de *114 personnes réparties comme suit* :

- ✓ 15% de chercheurs et techniciens;
- ✓ 85% de personnel de soutien.

5. Quelques acquis du CNRADA

- ✓ Introduction, adaptation et mise à la disposition des producteurs de variétés performantes de céréales, de légumineuses, de cultures fruitières et maraîchères;
- ✓ Etalement de la production maraîchère obtenu grâce à un choix variétal judicieux et des techniques culturales appropriées ;
- ✓ Mise à la disposition des producteurs des techniques d'irrigation adaptées (goutte à goutte, tuyaux à vannette, système californien).

6. Situation de référence

Pour une meilleure visibilité de la situation du CNRADA, il convient de souligner l'ensemble des actions réalisées par rapport à une situation de référence afin de faire ressortir les améliorations faites et les difficultés qui persistent toujours, en vue d'apporter les solutions idoines.

7. Période de relâchement (avant 2010)

Le CNRADA a connu une période de relâchement due essentiellement à :

SITUATION DU CNRADA EN 2010

07:27

4

En résumé, depuis sa création en 1974, le CNRADA a été au service du développement. Toutefois, avant l'année 2010, la structure a connu une période de relâchement ayant impacté négativement la mission qui lui est assignée.

Ce relâchement s'est traduit par :

- ✓ l'insuffisance des ressources humaines compétentes (absence de statut de chercheurs et de plan de carrière) ;
- ✓ le manque de formation continue et diplômante ;
- ✓ la faiblesse de la subvention accordée par l'Etat par rapport à une masse salariale importante;
- ✓ la dégradation des stations et insuffisance des équipements de laboratoire;
- ✓ l'absence de partenariat;
- ✓ l'absence de programmes de recherche innovants.

ACQUIS SUR 4 ANS (2011-2012-2013 et 2014)

✓ Durant les 4 dernières années les acquis touchent 2 niveaux:

NIVEAU ADMINISTRATIF ET FINANCIER

NIVEAU TECHNIQUE

07:29

10

Eu égard à cette situation, les efforts entrepris par l'administration du CNRADA ont été concentrés sur :

- le renforcement de la crédibilité de l'Institution vis-à-vis de ses partenaires au développement ;
- la réhabilitation de l'outil de travail, notamment les stations de recherche afin de créer un environnement de travail plus approprié ;
- l'acquisition de matériel agricole et de moyens logistiques (Etat, partenariat) ;
- l'accompagnement du Département(MA) dans sa mission de développement par l'appui technique (encadrement des diplômés chômeurs à M'Pourié (2011 et 2012) et la conduite du programme maraicher de Kankossa durant trois campagnes successives).
- Les actions liées à la mission regalienne.

SITUATION ACTUELLE DU CNRADA

- Réhabilitation partielle des infrastructures (blocs administratifs, stations...)
- Acquisition en partie d'équipements et de matériel roulant

- Insuffisance de chercheurs (Présence de personnel pléthorique)

Assainissements administratif et financier de la structure et règlement définitif des arriérés pendants avec la SOMELEC et mise en place à temps partiel d'une source d'énergie alternative (panneaux solaires)

Restauration de la crédibilité de l'institution vis-à-vis des partenaires au développement (Africa Rice, ICBA, COR AF, ACSAD, ICA RDA, OADA, FAO, ACF, Mon3...).

17:46

11

Ci- joint quelques photos illustratives matérialisant ces réalisations concrètes :

Réhabilitation des stations de recherche

☐ Réhabilitation de la station de Sylla



07:30

13

Réhabilitation station de Rosso



07:31

14

Réhabilitation station de Kankossa



07:31

15

Réhabilitation des bâtiments



07:31

16

8. PLAN TECHNIQUE

8.1 Production de semences de pré-base de riz (de 2010 à 2014)

L'une des missions importantes du CNRADA est la sécurisation de la filière semencière en semences de prébase. Ainsi, la structure a veillé ces dernières années à ce que les établissements semenciers soient servis en semences de prébase de riz à la demande et avec des variétés hautement productives.

A ce titre, 16 variétés de riz hautement productives sont homologuées en 2013.

8.2 Activités de recherches

Activités techniques (suite)

❑ 16 variétés de riz ont été homologués et mises à la disposition des producteurs;

❑ 17 variétés de riz prometteuses sont en cours d'expérimentation en station et en milieu réel (en partenariat avec Africa-Rice)



07:34

25

- ❑ 17 variétés de riz prometteuses sont en cours d'expérimentation en station et en milieu réel (en partenariat avec AfricaRice)
- ❑ 100 nouvelles variétés multi-environnementales sont testées en station (en partenariat avec AfricaRice).



Programme blé

- **Le blé constitue une culture stratégique pour la Mauritanie. Il a été introduit depuis des siècles en zone oasienne. A partir des années 70 d'importants travaux de recherche ont été conduits dans les stations de Wandama et de Rindiao.**
- **Une gamme importante de variétés a été expérimentée et les meilleurs cultivars ont été identifiés :**

MEXIPAK =	4.225 Kg/ha
CHENAB =	3.804 Kg/ha
SA 42 =	3.500 Kg/ha
- **Les travaux entrepris lors des années 80, ont permis d'identifier des variétés meilleures : MIRIAM, SHAFFIR, SUPER-X, FLORENCE AURORE, CONDOR-S,...**
- **En 2011-2012, 29 variétés de blé sont mises en évaluation.**

07:35

26

Programme blé (suite)

- **En 2012-2013, 147 variétés (provenant de l'ICARDA) tolérantes à la sécheresse ainsi que 13 variétés issues des 29 variétés de 2011/2012 ont été évaluées. Elles ont été testées dans les stations de Kankossa, Sylla et Diéri (Kaédi).**
- **Pendant la campagne de contre saison froide 2013-2014, en plus des 147 variétés testées, des essais de comportement de 12 variétés ont été conduits (projet SARD-SC / ICARDA, CNRADA et DRFV) au niveau de la station de Sylla semencier (Kaédi) et en milieu paysan à M'Boyo (Dar El Barka).**
- **Pour la campagne 2014-2015, plus de 400 variétés sont mises en évaluations.**
- **Les rendements respectifs des variétés de blé Sakha 94, Misra 2, Karim et Merzagh sont de 8; 7; 6 et 5,4 t /ha. Ces variétés sont en voie d'homologation.**

08:58

27

Programme blé (suite et fin)



07:36

28

8.3. Volet Horticulture et expérimentation du système d'irrigation

Arboriculture fruitière

- **Production de plants fruitiers (station de Rindiao)**

Ce programme a permis:

- ✓ **la reconstitution des semenciers de 15 variétés d'agrumes, de manguiers et de goyaviers,**
- ✓ **le suivi du parc à bois de manguiers et d'agrumes implantés sur 0,10 ha;**
- ✓ **la production de 10 000 plants fruitiers: manguiers, agrumes, goyaviers, papayers, jujube d'inde et bananiers.**



07:36

29

Maraîchage

❑ Production de semences maraichères à Rindiao:

Pour contribuer à la résolution du problème de semences, le CNRADA assure la production de quelques espèces maraichères :Gombo, oignon et patate douce



07:36

30

Systèmes d'irrigation

❑ Mise en place de systèmes d'irrigation économes en : le californien et le goutte à goutte.



07:37

31

9. Accompagnement des activités du Département (MA)

Accompagnement du MA

Programme d'encadrement et d'insertion des diplômés chômeurs :

- ✓ Encadrement de 125 diplômés chômeurs en hivernage 2011 avec un effectif de 5 encadreurs;
- ✓ Encadrement des mêmes producteurs en contre saison chaude 2012 avec un effectif de 9 encadreurs;
- ✓ Encadrement de 185 producteurs pendant hivernage 2012.



08:47

32

ACCOMPAGNEMENT DU MA(Suite)

II. Programme pilote de production de la pomme de terre et de l'oignon à Kankossa (campagnes de contre saison froide 2012-2013/2013-2014/2014-2015).

Ce Programme a permis :

- ✓ la récupération et la clôture de 50 ha du patrimoine foncier;
- ✓ la réhabilitation des locaux (villa de passage, bureaux et logement du chef de station, hangar de traitement des dattes)
- ✓ la fixation des jeunes de la Moughataa qui, en période de soudure migraient au Mali en quête de travail ;

10:28

33

Programme pilote de Kankossa (Suite)

- ✓ La valorisation du potentiel agricole de la zone à travers l'appropriation des techniques par les populations (formation de 205 ouvriers sur l'itinéraire technique des cultures maraichères);
- ✓ La renaissance de l'espoir chez les populations avec la nouvelle donne politique visant à créer un pôle de développement dans la zone
- ✓ L'amélioration de la production maraichère au niveau de la zone, par l'appui apporté à plus de 725 producteurs à majorité femmes, affiliés à des coopératives et unions de coopératives ;
- ✓ L'encadrement technique des réseaux et associations agricoles ainsi que les communes de la Moughataa de Kankossa pour la campagne 2014-2015.

34

10. PARTENARIAT

AfricaRice (Centre du riz pour l'Afrique) constitue un partenaire potentiel en matière de recherche & développement sur le Riz.

L'appui d'AfricaRice est axé sur les aspects suivants :

- Introduction du matériel végétal
- Création de pôles de développement de la riziculture
- Distribution en 2014 de 60 t de semences de riz (R1)
- Renforcement des capacités des chercheurs



Programmes de partenariats

2. FAO

● Essais Quinoa

Le quinoa (*Chenopodium quinoa*) provient de l'Amérique latine. Il appartient à la famille des amaranthacées.

Cette espèce de haute valeur nutritive a été introduite en 2013 dans les stations de recherche du CNRADA, en vue de l'évaluer dans différentes zones agro-écologiques du pays. Son rendement potentiel est de 3 à 4 t / ha.

Les essais portent sur 12 variétés.



07:38

36

Programmes de partenariats

3. ICBA (Centre International de l'Agriculture Biosaline)

- Expérimentation du goutte à goutte et du système d'irrigation californien sur cultures maraîchères;
- Enquêtes socio-économiques;
- Renforcement des capacités des producteurs (formation).



07:39

39

11°/ Contraintes

Les contraintes majeures peuvent être résumées comme suit :

- ✓ Déficit en « chercheurs et assimilés » ;
- ✓ Absence de statut du chercheur et d'un plan de carrière ;
- ✓ Insuffisance des moyens alloués aux travaux de recherche,

- ✓ Personnel peu adapté aux besoins (prédominance de personnel sans qualifications) ;
- ✓ Manque d'attrance des jeunes professionnels pour la recherche moins bien rémunératrices que les Institutions internationales, les projets et les ONG ;
- ✓ Intégration timide de la recherche dans le secteur agricoles et la réalité socio-économique;
- ✓ Insuffisance de liens de coordination entre la recherche et les autres acteurs de developpement y compris les projets sous-tutelle MA.

12. Perspectives

Les activités du CNRADA sont orientées selon une approche recherche & développement qui privilégie les méthodes participatives (filières, champs écoles, etc.) et la mise en place de pôles de développement impliquant tous les acteurs de la chaîne de valeur.

Pour réussir sa mission régaliennne, le CNRADA a besoin d'être appuyé dans les domaines suivants:

- ❖ Ressources humaines compétentes (recrutement de chercheurs)
- ❖ Ressources financières pour la conduite de programmes de recherche innovants ;
- ❖ Introduction des nouvelles technologies (cultures in-vitro, cultures biologiques, cultures conservatrices).
- ❖ Mise en place d'un statut de chercheurs
- ❖ Renforcement de la relation «Recherche & Vulgarisation» afin de faciliter le transfert des technologies ;
- ❖ Renforcement de partenariat avec les institutions de recherche & Développement ;

Toutefois, une articulation entre la recherche/vulgarisation/organisation des producteurs et d'autres acteurs tels que le secteur privé, les consommateurs et les commerçants permet de développer une recherche adaptée à la demande tout en tenant compte de toutes les compétences en matière de recherches agricoles.

Egalement, une politique de plan de carrière pour les cadres, renforcerait le sentiment de sécurité du personnel de recherche et contribuerait à sa fidélisation. Ainsi, tout cadre impliqué dans la recherche pourra recevoir le salaire qui correspond à sa compétence et à son expérience sans devoir pour cela aspirer forcément à un titre de poste quelconque.

Enfin, les innovations techniques proposées doivent être des réponses à des problèmes des agriculteurs à partir de diagnostic, d'identification des contraintes limitant le développement et la production agricoles.

13° Quelques photos illustratives

En dépit des difficultés rencontrées, le CNRADA a tenu d'être présent à toutes les manifestations importantes organisées par le Département et essayé de faire découvrir cette structure au large public à travers des activités d'intérêt.

Lancement de la campagne agricole 2013-2014 à Begamoune



07:40

42

Lancement de la campagne maraîchère à
Kankossa par le Président de la République
12/11/2013



16:43

43

Lancement de la campagne
maraîchère 2013-2014 à Kankossa



07:41

44

Foire de légumes à Kankossa, mars 2014



17:26

49

DEVANT LES PARLEMENTAIRES AU CNRADA 1e, 25/05/2014



16:46

45

Visite à la station de Rosso des universitaires de GUELPH (USA), Université de Nouakchott et de l'ISET.



16:49

51